

year 2003, to finding adequate financial support, to making the rules of procedure for the bodies of the CCS, to publishing the second issue of the journal and to preparing the third one, to publishing the book *Topographic Cartography in Croatia*, to organizing a gathering with exhibition, to organizing professional visits, strengthening the cooperation with other societies and to organizing the annual conference.

The submitting of the report was followed by an announcement of the first honorary members of the Society: the academician Mirko Marković and Zvonko Biljecki, BSc in geodesy.

After that, there was a chart distribution ceremony for the honorary member. The president first invited the academician M. Marković and thanked him for his highly esteemed work, especially in the field of cartography and for publishing monographs of special importance for Croatian cartography. The president especially thanked him for his collaboration and support in the Society, the Institute for Cartography at the Faculty of Geodesy and him personally.

The academician M. Marković thanked M. Lapaine and the rest of the participants. In his speech, he mentioned that he was very fond of working, and not of awards. He also said that it was very nice to have a cartographic society around us, in Croatia. He believes that the Croats contributed a lot in the world cartography through the centuries gone by, which can already be seen in Ptolemy's and Mercator's atlases containing the maps of our cartographers. He once again thanked for the honour done to him that he modestly found not deserving.

The president then invited Z. Biljecki who is very successfully in the field of cartography together with his firm Geofoto d.o.o., and whose maps received international awards. His special contribution was in financing the publishing of the first journal of the Society.

Z. Biljecki was surprised to have been elected a honorary member of the Society. He believes that the Society, and this first annual conference provided a great contribution to the progress of Croatian cartography.

After that, the first issue of the journal *Kartografija i geoinformacije* (Cartography and Geoinformation) was promoted. The journal has about 200 colour pages, and it is completely bilingual: in Croatian and in English. The first article in the journal is of a programmatic character bearing the title *The Future of Cartography*. It is followed by a few works that were presented at the conference of the ICA in Beijing. It also contains contributions, news and anniversaries. At the end there is an article on cartography and Internet, and a fun page.

The conference was completed with reading the names of those who had participated in all works on the journal. The president once again thanked the firm Geofoto, d.o.o. and its director Z. Biljecki for the support in publishing the first issue.

Copies of the journal were then distributed among the participants who continued to socialize over occasional refreshments.

*Dražen Tutić*

## *GIS Technology and Market in South East Europe*

### *The GISEE project*

The project GISEE is financed under contract IST-2001-37994 by the fifth framework programme of the European Commission, it has started on 1 September 2002. GISEE addresses spatial data infrastructures in Southeast Europe. Its overall aim is to provide a comprehensive documentation of spatial data infrastructures in the countries Albania, Bosnia-Herzegovina, Bulgaria, Croatia, Macedonia, Romania, Turkey and Yugoslavia, describing data, actors and applications. An analysis will present

obstacles and the favorable conditions for the use and deployment of GIS technology, the lack and the need for standardization and for harmonization of business processes. Differences and the common issues between the countries will be determined, prospects for further developments provided and necessary future activities and policy recommendations for the region in this sector defined.

najvećoj mjeri pridonijele proračunu Društva. Potom je prisutnima pročitana popis pravnih osoba članica Društva.

U nastavku je prezentiran prijedlog Plana rada za 2003. godinu, koji je nakon toga i prihvaćen. Tim planom nastojat će se u 2003. godini još više promicati Društvo u javnosti, donijeti proračun za 2003., naći odgovarajuća financijska potpora, izraditi poslovnicu o radu tijela HKD-a, objaviti 2. broj časopisa i pripremiti treći, objaviti knjiga Topografska kartografija u Hrvatskoj, organizirati skup s izložbom, organizirati stručna predavanja i tečajevi, organizirati stručni posjeti, pojačati suradnja s drugim društvima i organizirati godišnja skupština.

Nakon izvješća proglašeni su i prvi počasni članovi društva: akademik Mirko Marković i Zvonko Biljecki, dipl. inž.

Usljedi je svečana dodjela povelja za počasne članove. Predsjednik je najprije pozvao akademika M. Markovića i zahvalio mu na vrijednom radu, osobito na području povijesti kartografije i objavljivanju monografija od iznimnog značaja za hrvatsku kartografiju. Predsjednik mu je posebno zahvalio na suradnji i potpori koju daje Društvu, Zavodu za kartografiju Geodetskog fakulteta i njemu osobno.

Akademik M. Marković zahvalio je M. Lapaineu u svima ostalima. U svojem govoru rekao je da voli raditi, posebno voli struku i posao i to je bio razlog za rad, a ne nagrade. Rekao je da je lijepo imati u našoj sredini, u Hrvatskoj, kartografsko društvo. Misli da su Hrvati u prošlim stoljećima dali veliki doprinos

svjetskoj kartografiji, dovoljno je pogledati Ptolemejev i Mercatorov atlas u kojima se nalaze i karte naših kartografa. Još je jednom zahvalio na iskazanoj časti i skromno ustvrdio kako smatra da ju nije zaslužio.

Predsjednik je zatim pozvao Z. Biljeckoga, koji je sa svojom tvrtkom Geofoto d.o.o. vrlo uspješan na području kartografije, dobitnik je međunarodnih nagrada za svoje karte, a osobit razlog je financiranje prvog broja časopisa Društva.

Z. Biljecki u kratkom je govoru izrazio veliko iznenađenje i zahvalnost izborom za počasnog člana. Smatra da su Društvo i ova prva godišnja skupština veliki doprinos napretku hrvatske kartografije.

Usljedi je promocija prvog broja časopisa Kartografija i geoinformacije. Časopis ima oko 200 stranica u boji i u cijelosti je dvojezičan: na hrvatskom i na engleskom jeziku. Prvi članak u časopisu programatskog je karaktera, nosi naziv Budućnost kartografije. Nakon njega slijedi nekoliko radova koji su prezentirani na konferenciji Međunarodnoga kartografskog društva u Pekingu. Slijede priloge, vijesti i obljetnice. Na kraju je članak o kartografiji i internetu te zabavna stranica.

Na kraju su pročitana imena svih koji su svojim radovima sudjelovali u časopisu. Predsjednik je još jednom zahvalio tvrtki Geofoto d.o.o. i njezinu direktoru Z. Biljeckom na potpori za taj prvi broj.

Usljedi je podjela časopisa prisutnima, a druženje je nastavljeno uz prigodni domjenak.

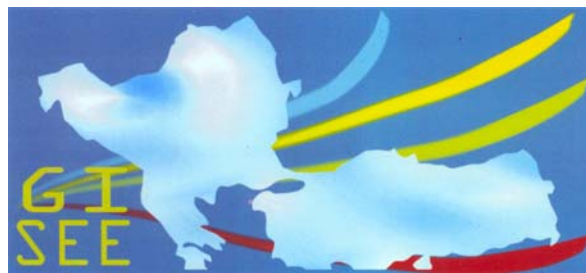
*Dražen Tutić*

223

## *Tehnologija i tržište GIS-a u jugoistočnoj Europi*

### *Projekt GISEE*

Projekt GISEE financiran je na temelju ugovora IST-2001-37994 u okviru petog programa Europske komisije, a započeo je 1. rujna 2002. godine. GISEE se bavi infrastrukturom prostornih podataka u jugoistočnoj Europi. Krajnji mu je cilj stvoriti opsežnu dokumentaciju o infrastrukturi prostornih podataka u Albaniji, Bosni i Hercegovini, Bugarskoj, Hrvatskoj, Makedoniji, Rumunjskoj, Turskoj i Jugoslaviji, koja će obuhvatiti podatke, zainteresirane strane i primjene. Analiza će prikazati zapreke i dobre strane pri upotrebi i razvijanju



tehnologije GIS-a, nedostatke i potrebu za normiranjem i harmonizacijom radnih postupaka.

The analysis will lead to concrete proposals to fully establish this infrastructure and to use it for the benefit of the region. The project will provide a roadmap and policy recommendations not only to actors in the sector of Geographic Information, but to all decision makers, to governments and donors, that they take these policy recommendations into account for the definition of future policy and projects of all kind.

The Technical University of Sofia is working in this project together with GISIG, the Italian based "Geographic Information Systems International Group", with members from all over Europe, with

Eurogeographics, the association of the European Mapping Agencies with 40 members in 38 countries, and with the Bulgarian IT consultancy company URSIT Ltd. These partners are supported by experts in each country.

The results will be made available in a public final report and be accessible via the World Wide Web site <http://www.gisig.it/gisee>. The work will lead to a network of GIS actors in the region, who continue to work on those issues, and to the introduction of standards and modern technology. The project will in its sector contribute to the integration of the region, and with the European Union.

*Ulrich Boes*

## ***EARSeL – European Association of Remote Sensing Laboratories***

224

**E**ARSeL is a scientific association of European institutions considered with remote sensing and GIS technologies. It is composed of scientific (not commercial) and commercial organizations (industry). They research all fields of remote sensing methods in which the data is gathered from orbital and suborbital spacecrafts. EARSeL is a non-profit organization with a permanent secretariat in Paris. The aforementioned institutions are often financially supported by the European Space Agency (ESA), the European Commission, the Council of Europe and other international institutions.

EARSeL communicates via its president with Earth Science Advisory Committee – ESAC. EARSeL is the leading member of the Federation of European Remote Sensing Societies and through it represents several thousands European scientists. It is a member of the European Federation of Scientific Associations (FER) and a regional member of the International Society for Photogrammetry and Remote Sensing. It is a unique association for this scientific field, founded in 1977 under the patronage of the European Space Agency, the Council of Europe and the European Commission, and it belongs to UNESCO as a non-government organization.

About 300 institutions are EARSeL's members. Institutions are preferred as members, although individuals may also become members.

EARSeL is directed by a president and a Council, which consists of representatives of all European

Union countries. The General Assembly is held each year at the time of the professional meeting.

### **EARSeL's activities**

The basic activities of this association are:

- ❑ stimulation and improvement of the development of remote sensing and Earth research education
- ❑ initiation and coordination of applied research
- ❑ restoration of a bridge between technology and application for a wide circle of interested parties
- ❑ organization and sponsorship of the development of new sensors and systems and all technical relevant aspects
- ❑ care for a network of experts of European organizations
- ❑ improvement of cooperation between experts for remote sensing and environment managers, decision making experts, as well as between Western European and Eastern European institutions.

EARSeL's main activities are carried out through Special Interest Groups. There are 11 (for now) Special Interest Groups, and they are:

- ❑ Data Fusion
- ❑ Developing Countries
- ❑ Forest Fires
- ❑ Forestry and Land Use

Odredit će se razlike i zajednička pitanja između zemalja, prikazati očekivanja budućeg razvoja i definirati preporuke politike u toj regiji i u tom području.

Analiza će voditi do konkretnih prijedloga kako bi se potpuno uspostavila infrastruktura koja će se moći upotrijebiti na korist cijele regije. Projekt će dati smjernice i preporuke ne samo onima u sektoru geoinformacija, nego i svima onima koji donose odluke, vladama i donatorima, kako bi mogli uzeti te preporuke u obzir pri definiranju buduće politike i projekata svih vrsta.

Tehničko sveučilište u Sofiji radi na ovom projektu zajedno s Geographic Information Systems

International Group – GISIG, sa sjedištem u Italiji i članovima iz cijele Europe, s Eurogeographicsom, udruženjem europskih kartografskih agencija s 40 članova iz 38 zemalja, i s bugarskom savjetničkom tvrtkom za informacijske tehnologije URSIT Ltd. Te parntere podržavaju stručnjaci iz svih zemalja.

Rezultati će biti dostupni u konačnom javnom izvještaju i do njih će se moći doći putem web-stranice <http://www.gisig.it/gisee>. Projekt će dovesti do mreže zainteresiranih za GIS u regiji, koja će nastaviti raditi na tim pitanjima i do uvođenja normi i suvremene tehnologije. Projekt će u svojem sektoru doprinijeti integraciji regije i Europske zajednice.

*Ulrich Boes*

## ***EARSel – europska udruga laboratorija za daljinska istraživanja***

225

**E**ARSel (European Association of Remote Sensing Laboratories) znanstvena je udruga europskih institucija koje se bave daljinskim istraživanjima (remote sensing) i GIS-tehnologijama. Uključene su znanstvene (nekomercijalne) institucije, kao i komercijalne (industrija) organizacije. One se bave istraživanjima na svim poljima primjene metoda daljinskih istraživanja u kojima su podaci dobiveni iz orbitalnih i suborbitalnih letjelica. Dakle, riječ je o neprofitnoj organizaciji sa stalnim sekretarijatom u Parizu. Spomenute institucije u svojim su programima često financijski podržane od Europske svemirske agencije (ESA), Europske komisije (European Commission), Savjeta Europe (Council of Europe) i drugih međunarodnih institucija.

EARSel preko svojega predsjednika komunicira s ESAC-om – Savjetničkim povjerenstvom za geoznanosti (Earth Science Advisory Committee – ESAC). EARSel je vodeća članica Federacije europskih društava za daljinska istraživanja (Federation of European Remote Sensing Societies) i preko nje zastupa nekoliko tisuća europskih znanstvenika. Članica je Europske federacije znanstvenih udruga (FER) i regionalna članica Međunarodnog društva za fotogrametriju i daljinska istraživanja.

To je jedinstvena udruga iz toga znanstvenog područja, osnovana 1977. godine pod pokroviteljstvom Europske svemirske agencije, Vijeća Europe i Europske komisije, te kao nevladina organizacija pripada pod UNESCO.

U EARSel je učlanjeno oko 300 institucija. Preferira se članstvo institucija, iako članovi mogu postati i pojedinačne osobe.

EARSel-om upravljaju predsjednik i glavno tijelo – Savjet (Council), koji se sastoji od predstavnika svih zemalja Europske unije. Godišnje skupština se u pravilu održava svake godine u vrijeme održavanja stručnog simpozija.

### **Aktivnosti EARSel-a**

Osnovne su aktivnosti ove udruge:

- stimuliranje i unapređivanje razvoja daljinskih istraživanja te edukacija o istraživanju Zemlje
- iniciranje i koordiniranje primijenjenih istraživanja
- uspostava mosta između tehnologije i primjene za široki krug interesenata
- organizacija i sponzorstvo razvoja novih senzora i sistema i svih tehničkih relevantnih aspekata
- briga o mreži eksperata europskih agencija
- unapređenje suradnje između stručnjaka za daljinska istraživanja i menadžera o okolišu, te stručnjaka za donošenje odluka, zatim između zapadnoeuropskih i istočnoeuropskih institucija.

Glavne aktivnosti EARSel-a odvijaju se kroz radne grupe (Special Interest Groups), kojih za sada ima 11, i to: