

Preliminary Paper
Received: 16-10-2008
Accepted: 20-12-2008

Cartographical Documents in the Heritage of Ivan Lončarić Papić

Robert LONČARIĆ

University of Zadar, Department of Geography, Zagreb, Croatia, e-mail: rloncar@unizd.hr

48

Abstract: *A total of 13 cartographical documents were found in the heritage of Ivan Lončarić Papić which is kept at the People's Library and Reading Room in Selce and this paper is the first presentation of these documents in literature. The documents are mainly thematic maps and plans Papić collected during the first half of the 20th century. A part of them is a data source for the history of Selce in the first half of the 20th century. This paper represents only the first step in detailed processing of the cartographic material that can be found within Papić's heritage.*

Key words: *Ivan Lončarić Papić, Selce, cartographic documents, plans, charts*

1. Introduction

Selce is a small settlement with a population of about 1500 situated about 30 km southeast of Rijeka, on the coast of the Vinodolski Channel just 2 km from Crikvenica and 7 km from Novi Vinodolski. The settlement is located on a limestone littoral rock slope separating the coast from a Vinodol flysch vale in the vicinity of Selce. The climate in the area is submediterranean with average temperature of about 14 °C and about 1300 mm of precipitation, but also more than 2500 sunny hours, which was a prerequisite for early tourism development. Selce has developed around a bay which used to be called "harbour of hope" because it provided shelter to ships from frequent strong winds in the area. Population development has also been positively impacted by numerous fresh water springs, which supplied the inhabitants with water until the second half of the 20th century.

The heritage of Ivan Lončarić Papić, the chronicler of Selce's history during the late 19th century and the first half of the 20th century, is kept at the People's Library

and Reading Room in Selce. His heritage encompasses 46 standard archive boxes, mostly containing his written records of Selce's everyday life accompanied by original illustrations, as well as numerous scraps from newspapers and magazines, and various documents, posters, paintings, sketches, etc. The heritage was obtained by the Library in Selce in 1999 and it has been systematically analyzed, mainly owing to personal efforts of the former vice-director of the Croatian State Archive in Zagreb Miljenko Pandžić, MSc, and Edita Jeličić-Krpan, the Library's head. Due to the fact I was involved in analyzing the documents on more than one occasion, I was allowed free access to the entire archive, which had not been opened for the public. Analysis of the cartographic documents from the archive was conducted in August and October 2007 and during October 2008 with the approval and help of Edita Jeličić-Krpan.

Cartographic documents represent an important and interesting part of Ivan Lončarić Papić's heritage and the further sistematization and inventarisation is to provide a basis for additional analysis as well as for public presentation. This procedure will also ensure an adequate preservation of the documents.

2. Biography of Ivan Lončarić Papić

Ivan Lončarić Papić was born in Selce on 20th October 1870. He finished elementary school in his hometown, and, unlike his brothers, he did not continue education even though his family was wealthy. After a short period of working in his father's shop, he overtook the functions at the contractual post office in Selce. It was not until his later years that he graduated from a private high school. Papić was especially prominent in his literary work, as he wrote more than 20 plays and over one hundred poems. Dramas and comedies were mostly written for the youth group of Selce which performed them at the local *Dom prosvjete* hall. His best known literal works are short sketches which he named *pačuharije*. Some of these stories were published by the *Vinodolska tiskara* printing shop

Prethodno priopćenje
 Primljeno: 16-10-2008.
 Prihvaćeno: 20-12-2008.

Kartografski prikazi u ostavštini Ivana Lončarića Papića

Robert LONČARIĆ

Odjel za geografiju Sveučilišta u Zadru, Zadar, e-pošta: rloncar@unizd.hr

Sažetak: U ostavštini Ivana Lončarića Papića, koja se čuva u Narodnoj knjižnici i čitaonici u Selcu, pronađeno je 13 kartografskih dokumenata koji su u ovome radu prvi puta prezentirani u literaturi. Riječ je o uglavnom različitim tematskim kartama i planovima koje je Papić sakupio tijekom prve polovice 20. st. Dio tih dokumenata predstavlja izvor podataka o povijesti Selca u prvoj polovici 20. st. Ovaj je rad tek prvi korak u detaljnijoj obradi kartografske građe koju je moguće pronaći u Papićevoj ostavštini.

Gljučne riječi: Ivan Lončarić Papić, Selce, kartografski dokumenti, planovi, pomorske karte

1. Uvod

Selce je malo naselje s oko 1500 stanovnika smješteno 30-ak km jugoistočno od Rijeke na obali Vinodolskog kanala svega 2 km udaljeno od Crikvenice i 7 km od Novog Vinodolskog. Naselje se nalazi na blagoj padini vapnenačkog primorskog grebena koji odvaja obalu od vinodolske flišne udoline u neposrednom zaleđu Selca. Klima tog prostora je submediteranska s prosječnom godišnjom temperaturom od oko 14°C i oko 1300 mm oborina godišnje, ali i s više od 2500 sunčanih sati što je predstavljalo povoljan preduvjet za rani razvoj turizma. Selce se razvilo oko uvale koja je u prošlosti nazivana „lukom spasa“ jer je brodovima pružala pouzdan zaklon od bure koja je vrlo česta i jaka na ovome području. Pozitivan učinak na razvoj naseljenosti imali su i brojni izvori slatke vode u mjestu koji su sve do druge polovice 20. st. služili za opskrbu stanovništva vodom.

U Narodnoj knjižnici i čitaonici u Selcu čuva se ostavština Ivana Lončarića Papića, kroničara zbivanja u Selcu

tijekom kraja 19. i čitave prve polovice 20. stoljeća. Njegova ostavština obuhvaća 46 standardnih arhivskih kutija u kojima se nalaze uglavnom njegove zabilješke o selačkoj svakidašnjici popraćene originalnim ilustracijama kao i mnogobrojni izresci iz dnevnih novina i časopisa, razni dokumenti, plakati, slike, crteži i dr. Knjižnica u Selcu tu je ostavštinu preuzela krajem 1990-ih godina i od tada se ona sustavno arhivski obrađuje ponajprije zahvaljujući osobnim naporima bivšeg zamjenika ravnatelja Hrvatskoga državnog arhiva u Zagrebu mr. sc. Miljenka Pandžića i voditeljice knjižnice Edite Jeličić-Krpan. Budući da sam i sam u više navrata sudjelovao u obradi građe, bio mi je omogućen neometan pristup cjelokupnom fondu arhiva, koji još nije dostupan za javnost. Obrada kartografskih prikaza iz arhiva obavljena je tijekom kolovoza i prosinca 2007. te tijekom listopada 2008. uz odobrenje i pomoć gospođe Jeličić-Krpan.

Kartografski dokumenti važan su i zanimljiv dio ostavštine Ivana Lončarića Papića, a njihovom sistematizacijom i katalogizacijom omogućit će se i njihova daljnja obrada i prezentiranje javnosti. Ujedno će se na taj način osigurati i adekvatna zaštita dokumenata od propadanja.

2. Biografija Ivana Lončarića Papića

Ivan Lončarić Papić rođen je 20. listopada 1870. u Selcu. U rodnome mjestu završio je osnovnu školu, no iako je bio rodom iz imućne trgovačke obitelji, nije poput svoje braće nastavio školovanje, već je nakon kratkog rada u trgovini preuzeo poslove voditelja ugovornoga poštanskog ureda u Selcu. Tek je u svojim zrelim godinama položio sve razrede privatne građanske škole. Papić se isticao književnim radom te je napisao dvadeset drama i više od stotinu pjesama. Drame i komedije uglavnom je pisao za potrebe omladinske družine Selca, koja ih je često izvodila u selačkome domu prosvjete. Njegovo najpoznatije književno djelo kratke su crtice koje je nazivao *pačuharijama*. Dio tih crtica objavljen je 1933. u izdanju Vinodolske tiskare u Crikvenici. Papić je bio član Društva književnika Hrvatske od 1936. (Antić, 1998).

in Crikvenica in 1933. In 1936, Papić became a member of the Croatian Writers' Society (Antić, 1998).

An interesting part of Papić's heritage are pictures and drawings which serve as illustrations for his notes and which are a valuable source for the reconstruction of what Selce looked like in the 19th century. For example, Papić's note on development of education in Selce was accompanied by drawings of the houses that served as the first and the second school in Selce, and he also drew the location of the second church of St. Catherine in Selce. He also left behind a number of artistic paintings of different value with prevailing maritime motives.

One of Papić's greater preoccupations was archaeology. He was an amateur archaeologist and he conducted a rather systematic research of the archaeological remains in Selce. He often sent the remains to the Archaeological Museum in Zagreb, and he published his findings in *Arheološki vjesnik* (Antić, 1998).

Ivan Lončarić Papić was very prominent in the social life of Selce. He was one of the founders of the Croatian People's Library in Selce in 1904, and he was also a member of the church council and the chronicler of the church and parish in Selce. Papić also worked on improving the

economy of Selce. He founded the Worker's Cooperative, and he participated in founding and in operating the Cooperative of the Seaside Resort which was the cornerstone of tourism development in Selce and in which Papić's father was acting vice-president (Antić, 1986).

Yet, the most valuable part of Papić's heritage are his chronicles on the past, present and future of Selce. His "Archive", "Books" and "Notebooks", as he referred to them, are a priceless source of information for the history of Selce. Besides that, Papić collected various documents and, thanks to him, a lot of data on the Selce's church, Selce's families and old family names, emigrants, etc., have been preserved. Ivan Lončarić Papić died in Selce in 1964 at the age of 94.

3. Maps and plans within the heritage of Ivan Lončarić Papić

Although Papić's intention was not to collect maps and plans, it was still possible, after careful examination of his heritage, to find some interesting cartographic documents. Unfortunately, Papić did not keep notes on maps and plans he collected, so it was impossible, in most

50

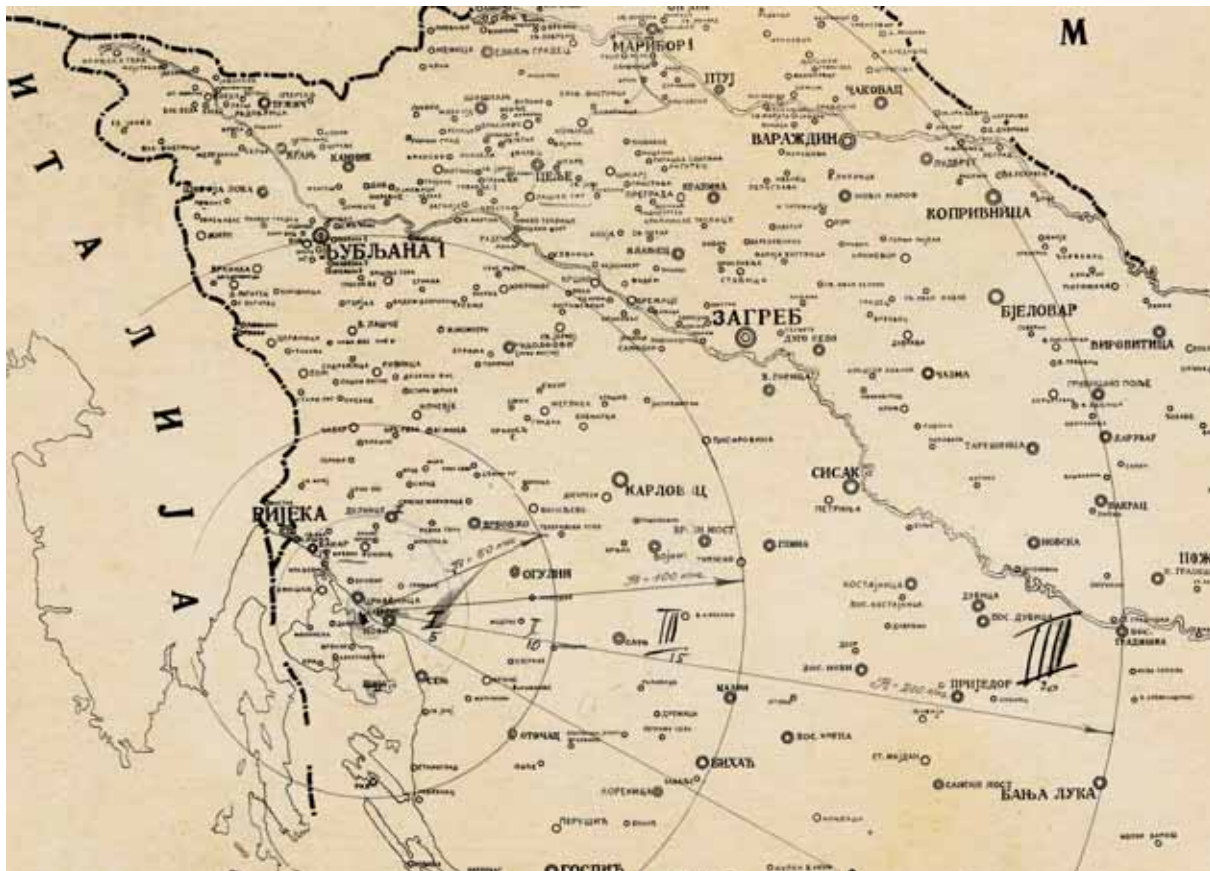


Fig. 1. Section from the map of the telephone zones of the Kingdom of Serbs, Croats and Slovenians, reduced approximately two times. Dimensions cca 60×80 cm (Heritage of Ivan Lončarić Papić, box No. 25)

Slika 1. Isječak karte telefonskih zona Kraljevine SHS u mjerilu 1:1 000 000, umanjen približno dva puta. Dimenzije oko 60×80 cm (Ostavština I. L. Papića, kutija 25)

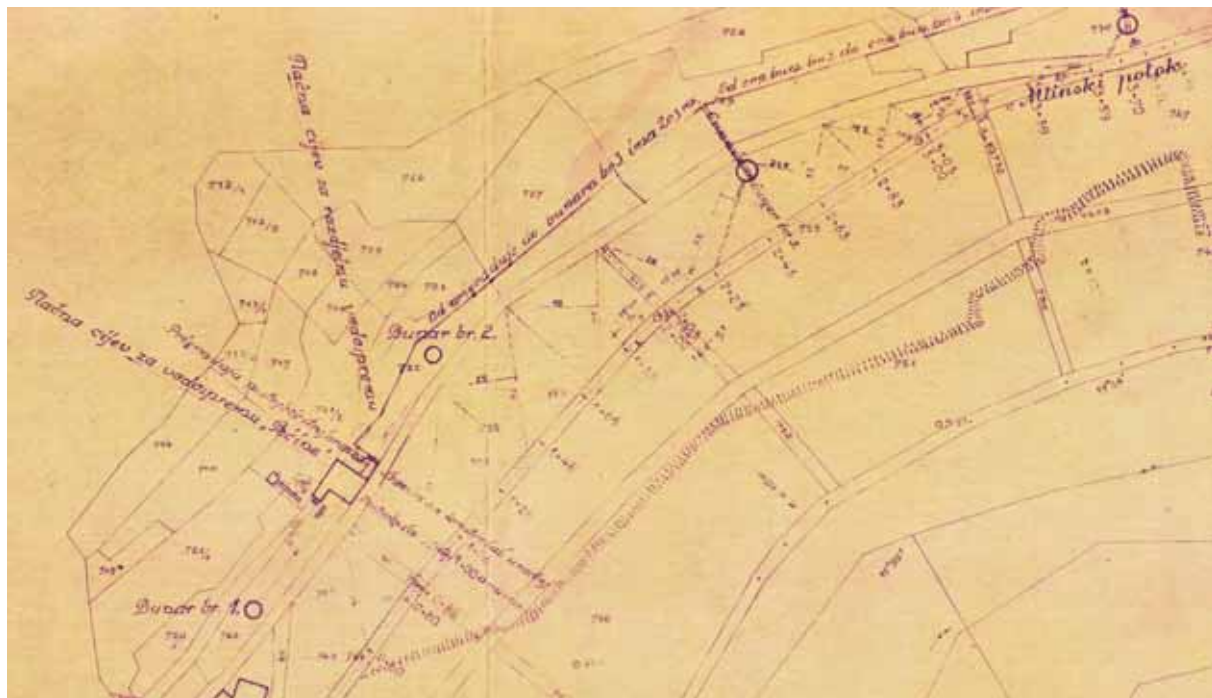


Fig. 2. Section from position sketch of the protection zone and control instrument of the water supply system of the town of Sušak, scale 1:1440, reduced approximately two times. Dimensions of the original cca 60×30 cm (Heritage of Ivan Lončarić Papić, box No. 26)

Slika 2. Isječak položajnog nacrtu zaštitnog pojasa vodovoda grada Sušaka u Martinšćici s kontrolnim uređajem, mjerilo 1:1440, umanjen približno dva puta. Dimenzije originala cca 60×30 cm (Ostavština I. L. Papića, kutija 26)

Zanimljiv dio Papićeve ostavštine čine slike i crteži kojima je često ilustrirao svoje zabilješke i koje su vrijedan izvor o izgledu Selca u 19. st. Primjerice, Papić je bilješku o razvoju školstva u Selcu popratio crtežom kuća u kojima su bile prva i druga selačka škola, a ucrtao je i lokaciju druge selačke crkve sv. Katarine. Ostavio je iza sebe i niz umjetničkih slika različite umjetničke vrijednosti na kojima uglavnom prevladavaju morski motivi.

Jedna od velikih Papićevih preokupacija bila je i arheologija. Bio je arheolog amater koji je prilično sustavno proučavao arheološke ostatke u Selcu. Materijalne ostatke često je slao u Arheološki muzej u Zagrebu, a o svojim otkrićima pisao je i u Arheološkom vjesniku (Antić, 1998).

Ivan Lončarić Papić bio je iznimno angažiran i u društvenom životu Selca. Bio je jedan od osnivača Hrvatske pučke knjižnice u Selcu 1904., član crkvenoga vijeća te kroničar selačke crkve i župe. Značajan je i njegov rad na unaprjeđenju selačkoga gospodarstva. Osnovao je Radničku zadrugu Svetoga Josipa, a sudjelovao je u osnivanju i radu Zadruge morskoga kupališta, koja je bila temelj razvoja selačkoga turizma. U toj zadrugi njegov je otac bio potpredsjednik (Antić, 1986).

Ipak, najvredniji dio Papićeve ostavštine njegovi su kroničarski zapisi o selačkoj prošlosti, sadašnjosti i budućnosti. Njegov "Arhiv", "Knjige" i "Teke", kako ih je sam nazivao, dragocjen su izvor podataka za povijest Selca. Osim toga, Papić je skupljao i razne dokumente pa je, zahvaljujući njemu, sačuvano mnoštvo podataka o selačkoj crkvi, o starim selačkim prezimenima, o selačkim

obiteljima, iseljenicima i dr. Ivan Lončarić Papić umro je 1964. u Selcu u 94. godini života.

3. Karte i planovi u ostavštini Ivana Lončarića Papića

Iako Papić nije posebno skupljao karte i planove, ipak su pažljivim pregledom njegove ostavštine bili pronađeni neki zanimljivi kartografski prikazi. Na žalost, Papić najčešće nije zapisivao nikakve zabilješke o kartama i planovima koje je skupljao pa je nemoguće odrediti na koji je način do njih došao i zbog čega ih je sačuvao. U ovom je radu obrađeno ukupno 13 kartografskih prikaza, od čega tri plana i deset karata. Iako je ukupna ostavština prilično detaljno obrađena, nije isključeno da su sačuvani još neki kartografski prikazi, pa će potpuna inventarizacija biti moguća tek kada se u potpunosti zgotovi obrada cjelokupne ostavštine.

U arhivskoj kutiji pod brojem 25 sačuvana je karta telefonskih zona Kraljevine SHS (slika 1), nepoznate godine izdanja, ali se može pretpostaviti da je izdana 20-ih godina 20. stoljeća, odnosno prije 1929., kada je država promijenila ime u Kraljevina Jugoslavija. Papić je na toj karti iz nepoznatog razloga šestarom crvenom bojom ucrtao polukružnice na udaljenosti od 50, 100, 200 i 400 km od Selca prema ostatku države. Karta je izrađena u mjerilu 1:1 000 000 i dosta je dobro očuvana.

U kutiji 26 nalazi se položajni nacrt zaštitnog pojasa vodovoda grada Sušaka u Martinšćici s kontrolnim

cases, to determine the way in which he obtained them and also why he kept them. In this paper, a total of 13 cartographic documents, three plans and ten maps, were analyzed. Even though the complete heritage was quite thoroughly analyzed, the possibility that more cartographic documents exist has not been excluded and the complete inventarization will be possible only after finalizing the review of the entire heritage.

In the archive box No. 25, the map of the telephone zones of the Kingdom of Serbs, Croats and Slovenians has been preserved (Fig. 1) with unknown year of publishing, but one can presume it was published sometime in 1920s, certainly prior to 1929 when the country changed its name to the Kingdom of Yugoslavia. For no apparent reason, Papić used callipers to draw red semicircles on the map marking distances of 50, 100, 200 and 400 km from Selce toward the rest of the country. The map was made at the scale of 1:1 000 000, and it is well preserved.

In the box No. 26 (Fig. 2), one can find a position sketch showing the protection zone and control instrument of the water supply system of the town of Sušak at the scale of 1:1440. The sketch was made by the City Building Office Department for Construction Engineering in Sušak in 1938.

The water supply system shown on the sketch played an important strategic role for the town of Sušak because the western part of the present city of Rijeka was included in Italian territory with all significant sources of water left on the Italian side, so it became necessary for the town of Sušak to build a water supply system of its own. Papić does not explain how he got the sketch, which is probably the original and not a copy, since it is extremely well preserved and clear.

A detailed sketch of the position of the eastern part of Selce can be found in box No. 34. The scale of the sketch is 1:500 and, as it is written on the back of the sketch, it was made in Zagreb in June 1930 in a construction company owned by Mate Crnić (a chartered civil engineer). The sketch shows the seaside promenade from the centre of the town towards the *Slana* Cove with a large breakwater (locals refer to it as *Brac*) protecting the harbour of Selce from the severe strikes of the *jugo* wind. In the same box, I found a base sketch of the seaside promenade at the scale of 1:2880 (Fig. 4), ordered to be made by the Town Administration of Selce in 1909. The sketch shows cadastral plots of the eastern part of the town and is interesting because of the toponyms *Za Klošter*, *Podmirišća* and *Saloš* (residents of Selce, in fact, have used the term *Založ*) not used today in everyday speech.

52

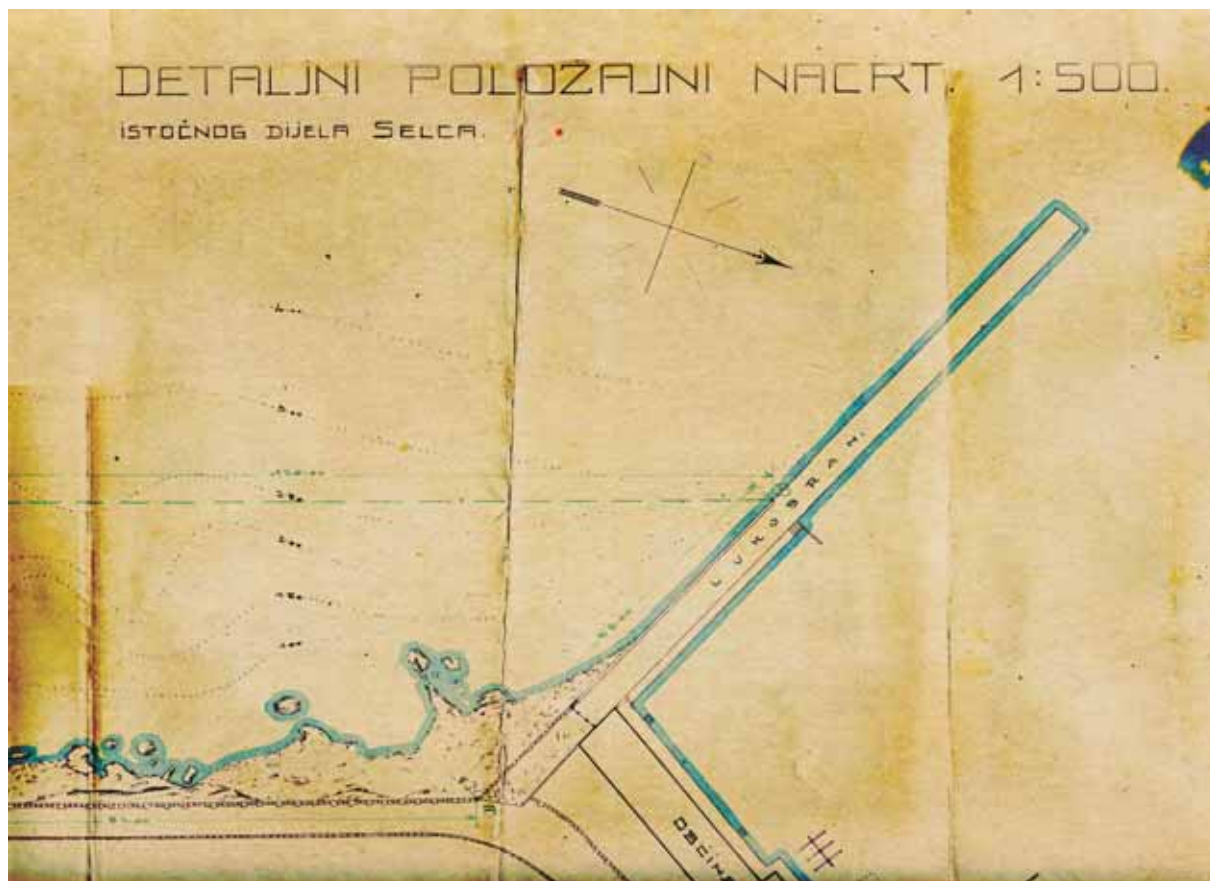


Fig. 3. Detailed position sketch of the eastern part of Selce at the scale of 1:2880. Dimensions cca 60×30 cm (Heritage of Ivan Lončarić Papić, box No. 34)

Slika 3. Detaljni položajni nacrt istočnoga dijela Selca u mjerilu 1:500 iz 1930. Dimenzije oko 60×40 cm (Ostavština I. L. Papića, kutija 34)

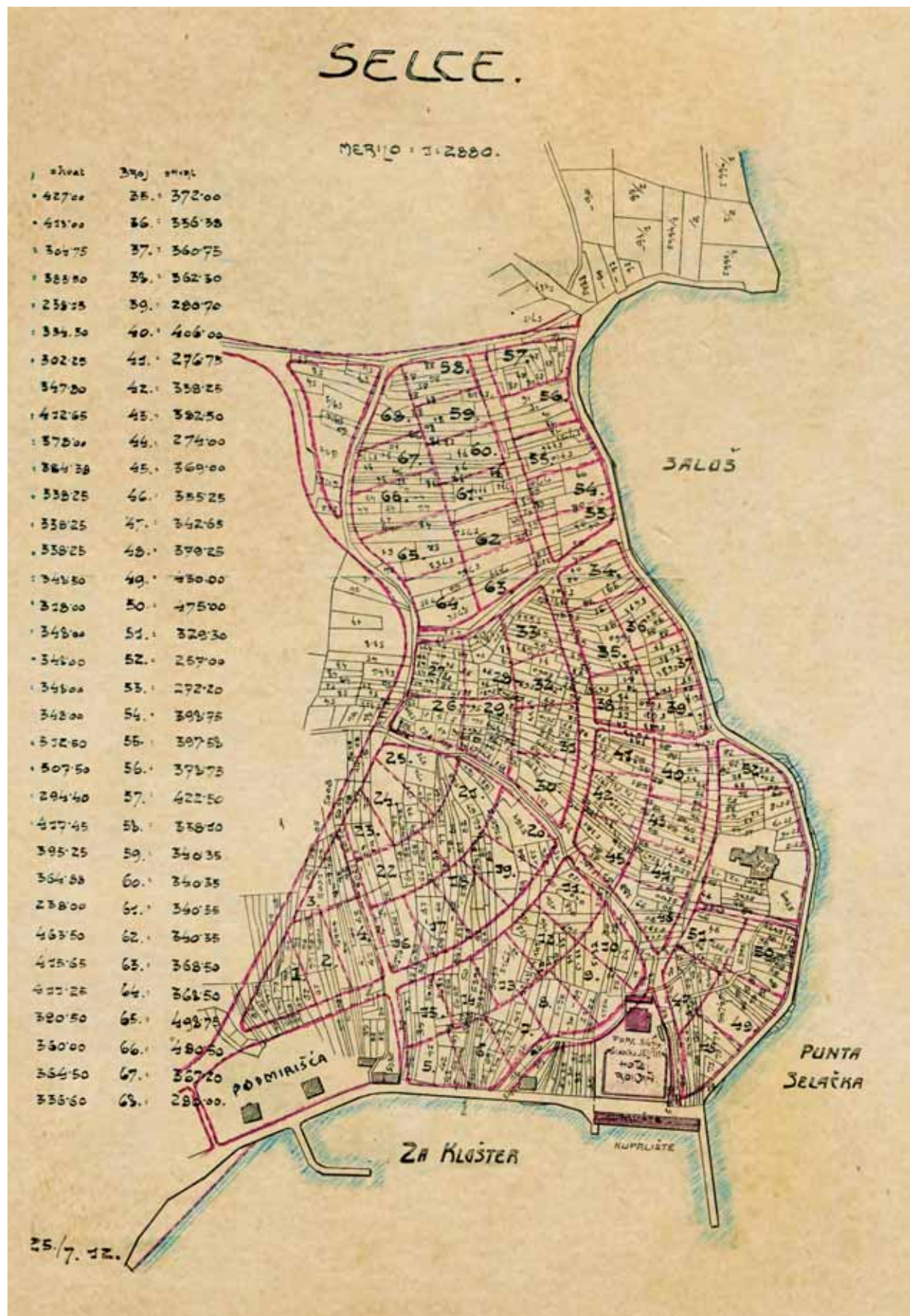


Fig. 4. Plan of the eastern part of Selce at the scale of 1:2880 from 1909. Dimensions cca 60×30 cm (Heritage of Ivan Lončarić Papić, box No. 34)

Slika 4. Plan istočnog dijela Selca iz 1909. u mjerilu 1:2880. Dimenzije oko 60×30 cm (Ostavština I. L. Papića, kutija 34)

54

AIR FRANCE

POSTE AÉRIENNE

VAZDUŠNA POŠTA

ODREDIŠTA	Dopunski tabak za veću težinu prenos. poslat redovno takse		VREME NAJKASNIJE PREDAJE		ODREDIŠTA	Dopunski tabak za veću težinu prenos. poslat redovno takse		VREME NAJKASNIJE PREDAJE	
	za pismo i dopisnicu	za ostale predmete, pakete, novine, časopise	DAN	ČAS		za pismo i dopisnicu	za ostale predmete, pakete, novine, časopise	DAN	ČAS
Južna Amerika Brazilija Ostale zemlje	25 ^h -din. za 5 gr. 30 ^h -din. za 25 gr.				Egipat i Egipat. Sudan	4 ^h 50 din. za svakih 10 gr.			
Alžir, Maroko, i Tunis	5 ^h - din. za svakih 10 gr.	2 ^h 50 din. za svakih 25 gr.			Palestina i Sirija	4 ^h 50 din. za svakih 10 gr.	4 ^h 50 din. za svakih 25 gr.		
Franc. Zap. Afrika, Franc. Ekvator, Afrika, Franc. Sudan, Franc. i Port. Gvineja, Côte d'or, Togo, Nigerija, Dahomej, Kamerun, Niger, Čad, Gambija, Belg. Kongo, Srednji Kongo, Sijera Leone i Alžir. (južni deo)	5 ^h - din. za svakih 10 gr.	2 ^h 50 din. za svakih 25 gr.			Irak	6 ^h - din. za svakih 10 gr.	6 ^h - din. za svakih 25 gr.		
					Iran (Persija)	7 ^h 50 din. za svakih 10 gr.	7 ^h 50 din. za svakih 25 gr.		
					Britanska Indija,	10 ^h 50 din. za svakih 10 gr.	10 ^h 50 din. za svakih 25 gr.		
					Filipinska ostrva, Indokina, Kina (južni deo) Holandska Indija	16 ^h 50 din. za svakih 10 gr.	16 ^h 50 din. za svakih 25 gr.		
					Sijam	15 ^h - din. za svakih 10 gr.	15 ^h - din. za svakih 25 gr.		
Austrija, Bugarska, Grčka, Madarska, i Rumunija:					pisma i dopisnice za svakih 20 grama		din. 2.-		V x 7 I 20 1933 g.
Sve ostale zemlje osim Rusije (S.S.S.R.)					ostali predmeti		din. 1.-		
					pisma i dopisnice za svakih 20 grama		din. 2-50		
					ostali predmeti		din. 1-50		

uređajem u mjerilu 1:1440 (slika 2). Nacrt je izrađen 1938. godine na Sušaku, a izradio ga je *Gradski građevni ured odio za niske gradnje*. Vodovod prikazan na nacrtu bio je strateški iznimno bitan za Sušak jer je tada zapadni dio današnje Rijeke bio priključen Italiji, s time da su svi značajniji izvori pitke vode iz kojih se Rijeka opskrbljivala ostali na talijanskoj strani pa je bilo nužno za Sušak izgraditi zasebni vodoopskrbni sustav. Papić ne bilježi na koji je način došao do nacrtu, a vjerojatno je riječ o originalu, a ne o kopiji, jer je nacrt iznimno dobro očuvan i jasan.

Detaljni položajni nacrt istočnoga dijela Selca (slika 3) nalazi se u kutiji 34. Nacrt je u mjerilu 1:500, a izrađen je u lipnju 1930. u Zagrebu u građevinskom poduzeću ing. Mate Crnića (ovlaštenoga civilnog inženjera), kako je napisano na poleđini nacrtu. Na njemu je prikazan dio tadašnjeg obalnog šetališta od središta naselja prema uvali Slana s velikim valobranom (Selčani ga nazivaju *Brac*) koji štiti selački porat od jakih udara juga. U istoj kutiji pronašao sam i nacrt osnove obalnog šetališta u

mjerilu 1:2880 (slika 4), koji je izrađen 1909. po naredžbi Poglavarstva općine Selce. Na njemu su prikazane katastarske čestice istočnoga dijela naselja, a zanimljiv je i po toponimima Za Klošter, Podmirišća i Saloš (Selčani su koristili zapravo naziv *Založ*), koji su nestali iz svaki-danšnje uporabe.

Preko mreže katastarskih čestica crvenom je bojom ucrtana mreža cesta za koju se ne može sa sigurnošću utvrditi je li ucrtana u katastru ili ju je ucrtao sam Papić. Ceste se djelomično poklapaju s današnjim stanjem u prostoru pa je moguće da je ucrtan samo plan izgradnje prometnica. U vrijeme nastanka te karte prikazani dio naselja većinom je bio slabo izgrađen i uglavnom je služio kao poljoprivredno zemljište, a nije ni postojala potreba za izgradnjom prometnica jer je do Drugoga svjetskoga rata u Selcu postojao tek jedan automobil i jedna do dvije autobusne linije dnevno.

Sljedeći kartografski prikaz pronađen je u kutiji 36. Riječ je o velikoj karti linija zračne pošte zrakoplovne

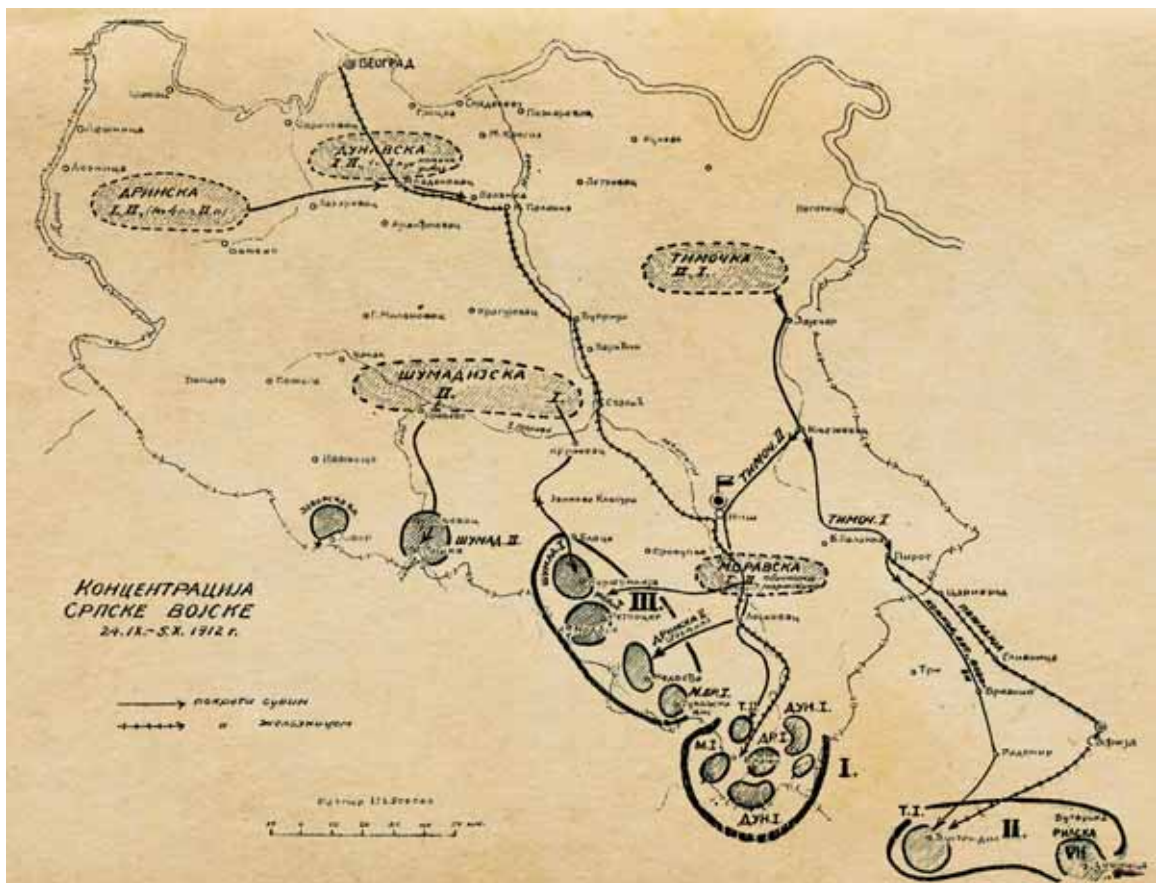


Fig. 6. Map of Serbian army positions at the beginning of the First Balkan War in 1912. Scale 1:1 500 000. Dimensions cca 40×25 cm (Heritage of Ivan Lončarić Papić, box No. 36)

Slika 6. Karta položaja srpske vojske početkom Prvoga balkanskog rata 1912. (mjerilo 1:1 500 000). Dimenzije karte oko 40×25 cm (Ostavština I. L. Papića, kutija 36)

Fig. 5. (left) Map of Air France's airmail lines (Vuk Karadžić, Belgrade, 1935). Dimensions cca 100×60 cm (Heritage of Ivan Lončarić Papić, box No. 36)

Slika 5. (lijevo) Karta linija zračne pošte Air Francea (Vuk Karadžić, Beograd, 1935). Dimenzije oko 100×60 cm (Ostavština I. L. Papića, kutija 36)

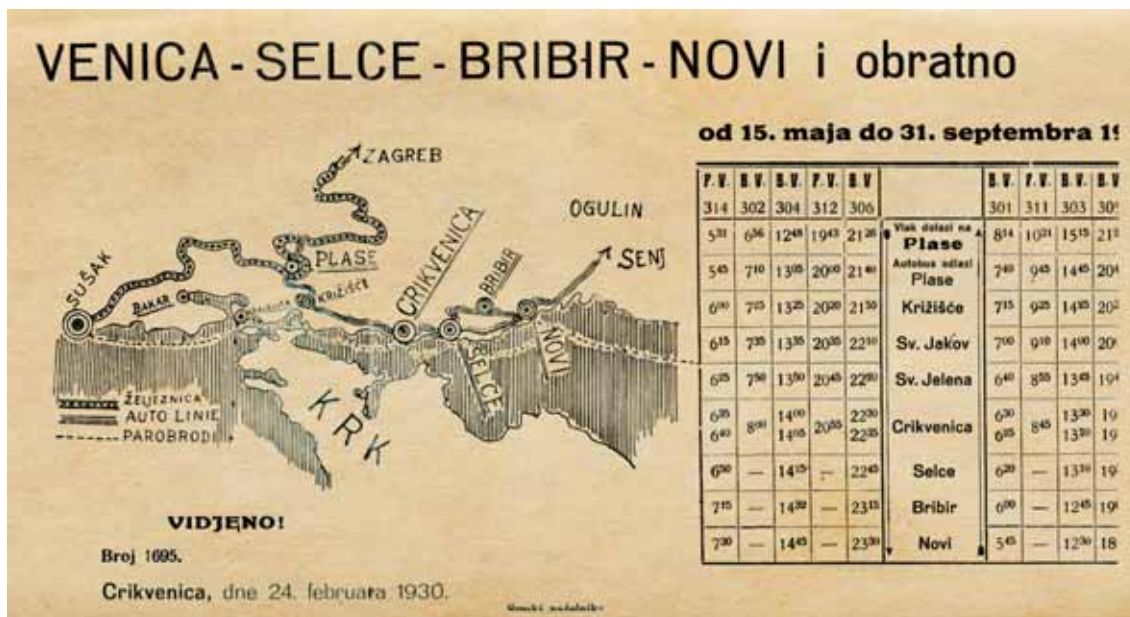


Fig. 7. Map of traffic connections in the broader area of the city of Rijeka from 1930. Dimensions cca 20×10 cm (Heritage of Ivan Lončarić Papić, box No. 36)

Slika 7. Karta prometnih veza na širem riječkom području iz 1930. godine. Dimenzije oko 20×10 cm (Ostavština I. L. Papića, kutija 36)

56

A network of roads was sketched in red over the network of cadastre plots and it is not certain if the network was drawn in the cadastre or Papić drew it himself. The roads partially overlap with the present ones, so it is possible the drawing represents only a road building plan. At the time the sketch was made, that part of town was sparsely built and was mainly used as agricultural land, so there was no need for road building because prior to the Second World War there was only one car in Selce and one or two bus lines in a day.

The next cartographic document was found in the box No. 36 (Fig. 5). It is a large map of airmail lines of Air France published by the Vuk Karadžić publisher in Belgrade. Papić left no notes on how he obtained the map. Due to the fact Papić was employed as a postal clerk, one can assume the map was delivered in the post as an advertisement and was kept by Papić. A section of Serbian army positions in the First Balkan War (1912-1913) at the scale of 1:1 500 000 was also found in the box. The map shows concentration of the Serbian army in the middle Serbia, south of Belgrade, in the first stage of the war between September 24th and October 3rd. The map may be a scrap from newspaper, although that is hard to determine for it contains no notes. The map text is written entirely in the Cyrillic script, and contains both numerical and linear scale.

Together with aforementioned maps in the box, I have also found one smaller cartographic document which shows a timetable for bus lines from Rijeka to Crikvenica, Selce and Novi Vinodolski in 1930 (Fig. 7). The map presents traffic connections in the broader area of the city of Rijeka including railroad, bus and steamship lines.

The map clearly indicates Selce was connected to Rijeka with both bus and steamship lines.

The most interesting maps in the heritage of Ivan Lončarić Papić are located in the box No. 39. These are four special charts made by the Hydrographic Administration of the Imperial-Royal Navy (Hydrographisches Amt der k. u. k. Kriegsmarine, Seekarten Depot) in Pula in 1892 (Fig. 8-11). Maps are drawn at the scale of 1:80 000 and are in quite a poor condition. The heritage contains sheet 22 Melada (the Island of Mljet) with two smaller charts of the northern part of the island at scale 1:28 000 and 1:21 000, sheet 24 Cattaro (Kotor) with two smaller charts of the Budva harbour and Molunat at scale 1:28 000, sheet 26 Drim – Golf (Bay of Drim) with the area of river mouths of Drim and Bojana River in the present-day Albania and Montenegro, and sheet 27 Durazzo (Drač), which is significantly damaged and missing a small segment in the lower left corner. It appears the charts were used in navigation because of the hand-written name of the ship "Mali Luka" on one of the charts, which was one of numerous sailboats owned by residents of Selce in the second half of the 19th century which sailed not only in the Adriatic, but also in the Mediterranean Sea.

In the box No. 44, I found two pages taken out of the book or atlas which contains maps of demarcation of the Independent State of Croatia and the Kingdom of Italy after April 10, 1941 (Fig. 12 and 13). Further research led to finding the part of the book from which the pages were taken out, including the cover with the title *La nostra Guerra 1940-1941, Consociazione Turistica Italiana*. In that same box, Papić collected all documents of the Italian command in Selce between 1941 and 1943.

kompanije Air France iz 1935. u izdanju izdavačke kuće Vuk Karadžić iz Beograda (slika 5). Za tu kartu Papić nije ostavio nikakvih bilješki odakle ju je nabavio. S obzirom na to da je obavljao posao poštanskog službenika u Selcu, pretpostavljam da je karta u poštu dospjela vjerojatno kao promidžbeni materijal i na taj način došla u njegov posjed. U istoj kutiji pronađen je i isječak karte položaja srpske vojske u Prvom balkanskom ratu (1912–1913) u mjerilu 1:1 500 000 (slika 6). Na karti je prikazana koncentracija srpske vojske u prvoj fazi rata između 24. rujna i 3. listopada 1912. na prostoru središnje Srbije južno od Beograda. Karta je možda isječak iz novina iako je teško to utvrditi jer na njoj nema nikakvih bilježaka. Sav je tekst karte na cirilici, a uz brojčano prikazano je i linearno mjerilo.

Uz te dvije karte u kutiji sam pronašao i jedan manji kartografski prikaz koji se nalazi na redu vožnje autobusnih linija iz Rijeke prema Crikvenici, Selcu i Novom Vinodolskom iz 1930 (slika 7). Na karti su prikazane prometne veze na širem riječkom području uključujući željezničke, autobusne i parobrodске linije. S karte je vidljivo da je Selce s Rijekom bilo povezano i autobusnom i parobrodskom linijom.

Najzanimljivije karte u ostavštini Ivana Lončarića Papića nalaze se u kutiji 39. Riječ je o četiri specijalne pomorske karte iz 1892., koje je izradila Hidrografska uprava carsko-kraljevske ratne mornarice (Hydrographisches Amt der k. u. k. Kriegsmarine, Seekarten Depot) u Puli (slike 8–11). Karte su u mjerilu 1: 80 000 i u prilično su lošem stanju. U ostavštini se nalaze list 22 Melada (otok Mljet) s dvije manje karte sjevernog dijela otoka u mjerilima 1: 28 800 i 1: 21 600, list 24 Cattaro (Kotor) s dvije manje karte Budvanske luke i Molunta u mjerilu 1:28 800, list 26 Drim – Golf (Drimski zaljev), područje ušća rijeka Drim i Bojana u današnjoj Albaniji i Crnoj Gori, te list 27 Durazzo (Drač), koji je znatno oštećen i nedostaje mu jedan manji segment u donjem lijevom kutu. Izgleda da su karte korištene u navigaciji jer je na njima rukom napisano ime broda "Mali Luka", koji je bio jedan od mnogobrojnih jedrenjaka koje su Selčani posjedovali u drugoj polovici 19. stoljeća i koji su plovili i izvan Jadranskog mora po čitavom istočnom Sredozemlju.

U kutiji broj 44 pronašao sam dvije stranice istrgnute iz knjige ili atlasa, na kojima se nalaze karte razgraničenja NDH i Kraljevine Italije nakon 10. travnja 1941 (slike 12 i 13). Daljnjim pretraživanjem pronađen je i dio knjige iz

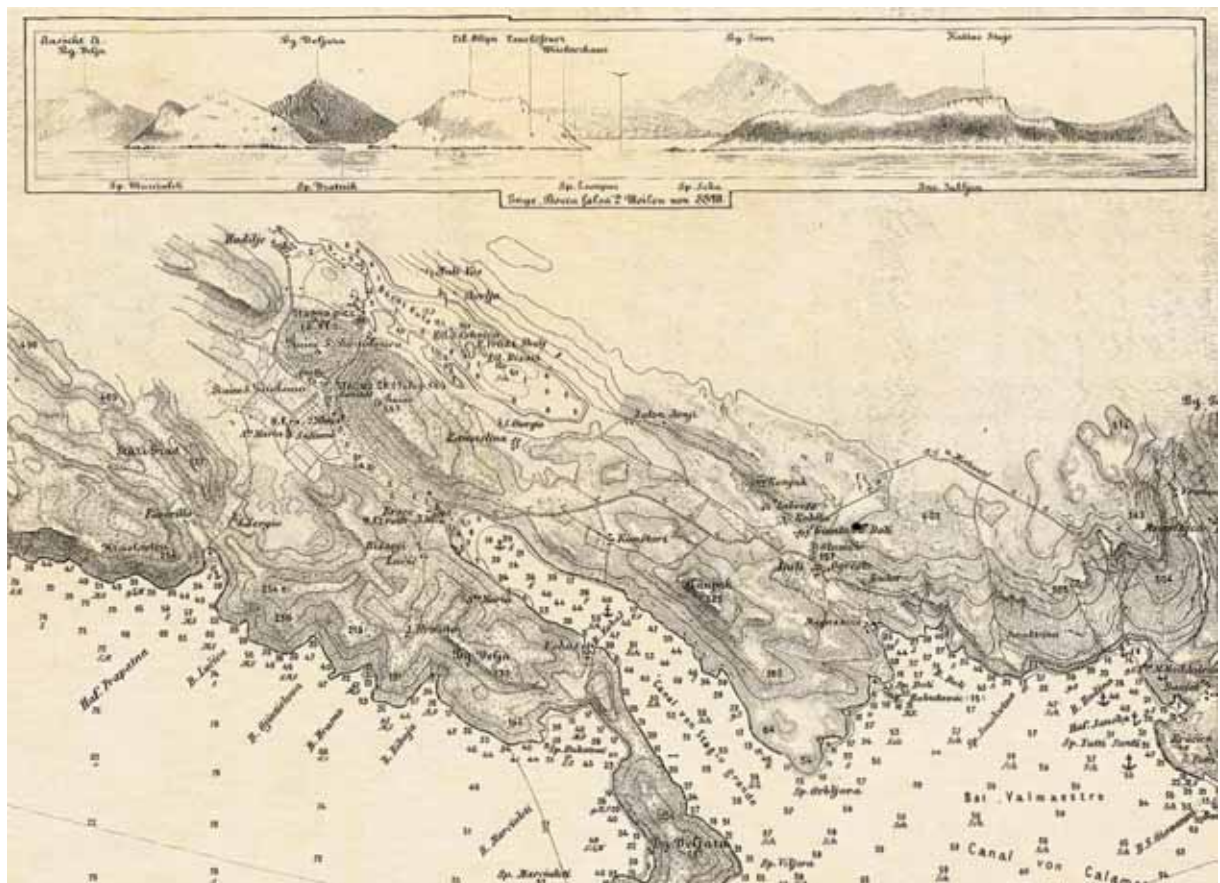
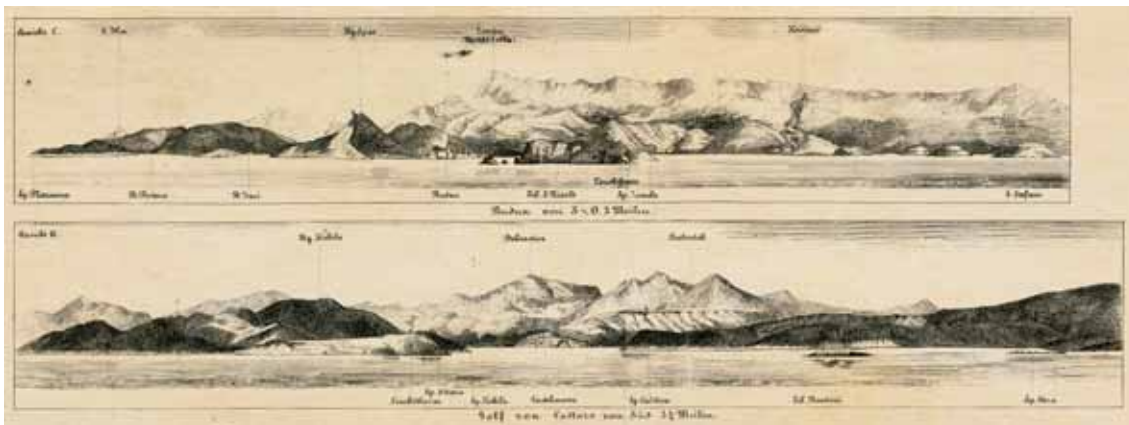
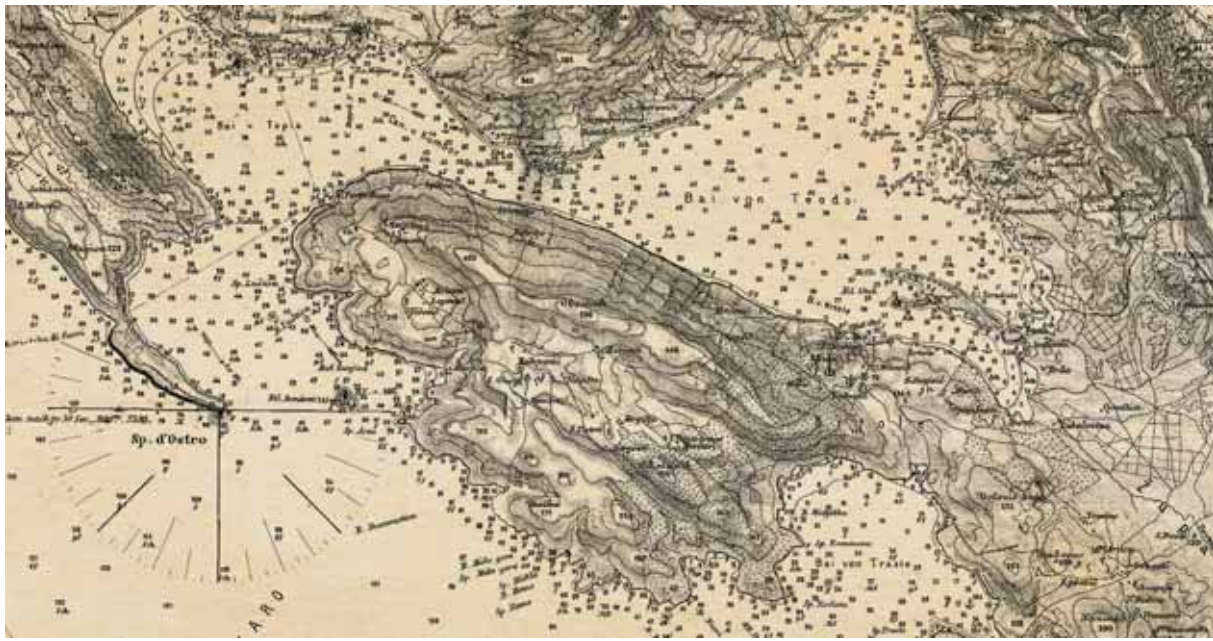
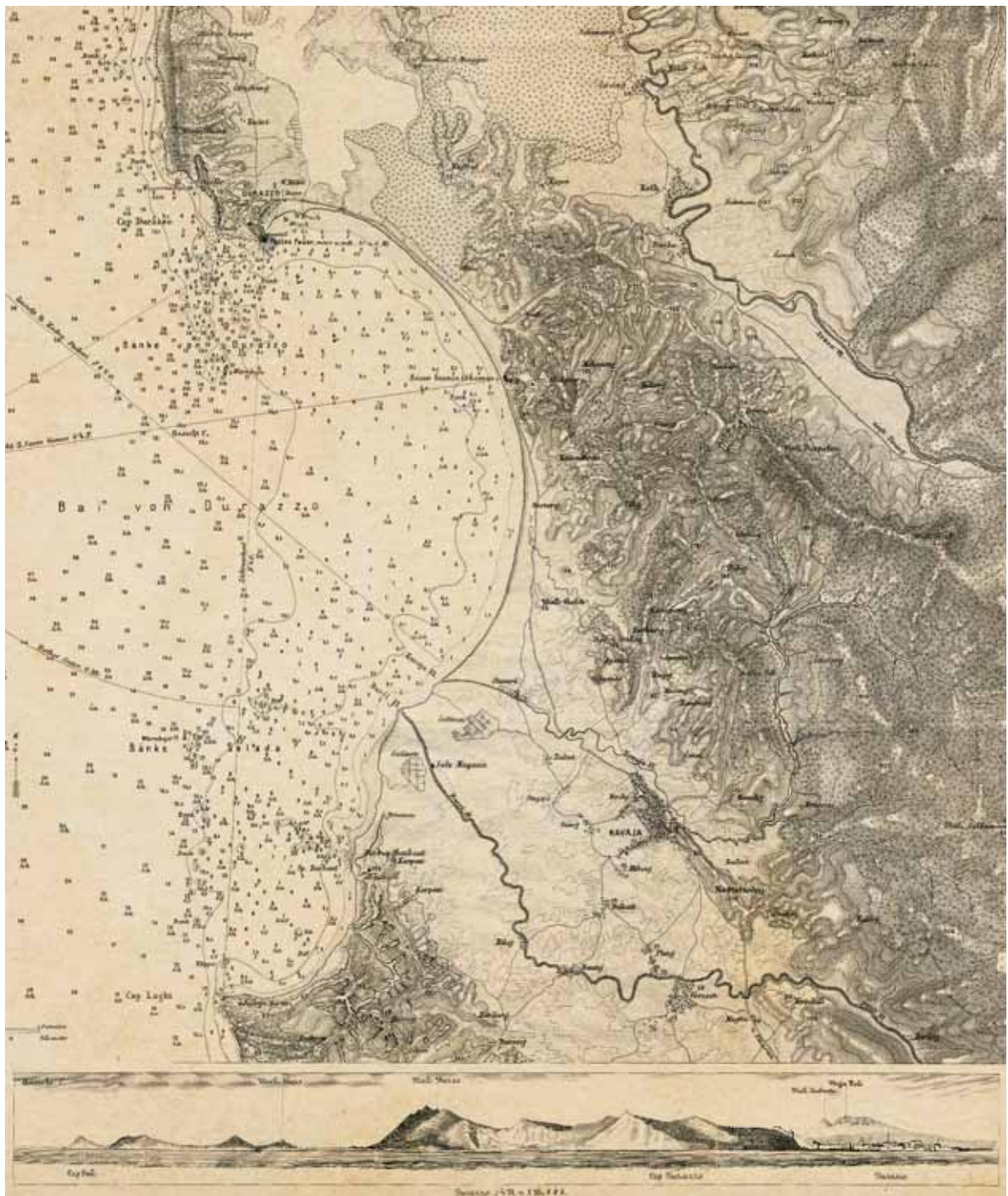


Fig. 8. Detail from special chart of the Austrian-Hungarian navy at the scale of 1:80 000, reduced approximately two times. The sheet 22 Melada (Mljet) and two smaller charts of NE part of the island at 1:28 000 and 1:21 600, Pula, 1892 (Heritage of Ivan Lončarić Papić, box No. 39)

Slika 8. Isječak specijalne pomorske karte austrougarske ratne mornarice u mjerilu 1:80 000, umanjen približno dva puta. List 22 Melada (Mljet) i dvije manje karte SE dijela otoka u mjerilu 1:28 800 i 1:21 600, Pula, 1892. (Ostavština I. L. Papića, kutija 39)





59

Fig. 11. Detail from the sheet 27 Durazzo (Drač), reduced approximately two times
(Heritage of Ivan Lončarić Papić, box No. 39)

Slika 11. Isječak lista 27 Durazzo (Drač), umanjen približno dva puta (Ostavština I. L. Papića, kutija 39)

Fig. 9. (upper left) Detail from the sheet Cattaro (Kotor) with smaller charts of the Budva harbour and Molunat
(middle left) (1:28 800), reduced approximately two times (Heritage of Ivan Lončarić Papić, box No. 39)

Slika 9. (gore lijevo) Isječak lista 24 Cattaro (Kotor) s manjim kartama budvanske luke i Molunta
(sredina lijevo) (1:28 800), umanjen približno dva puta (Ostavština I. L. Papića, kutija 39)

Fig. 10. (lower right) Detail from the sheet 26 Drim - Golf (Bay of Drim), reduced approximately two times
(Heritage of Ivan Lončarić Papić, box No. 39)

Slika 10. (dolje desno) Isječak lista 26 Drim - Golf (Drimski zaljev), umanjen približno dva puta
(Ostavština I. L. Papića, kutija 39)



Fig. 12. Map of demarcation of the Independent State of Croatia and the Kingdom of Italy (Heritage of Ivan Lončarić Papić, box No. 44)

Slika 12. Karta razgraničenja NDH i Kraljevine Italije iz 1941. (Ostavština I. L. Papića, kutija 44)

4. Conclusion

Ivan Lončarić Papić is the most significant chronicler of the history of Selce from the end of the 19th century to the 1960s. During his long life, he wrote notes on current events in Selce, as well as in Europe and the rest of the world, and he collected notes on local history and archaeology together with numerous original documents regarding social, economic and political life in Selce. For a long period of time between two world wars, he worked as the head of the post office in Selce, and he also served as a county council chairman, which enabled him a good perspective of local events and allowed him to access a vast number of official documents. His complete heritage is preserved within the library holdings of the People's

Library and Reading Room in Selce, where it has been submitted for a systematic analysis in order to ensure proper inventarization and conservation because of material extraordinarily important for the history of Selce.

Cartographic documents are only a small part of the rich heritage of Ivan Lončarić Papić, but this does not diminish its value, because they are important historical documents. Plans of Selce are a source for a number of details regarding the appearance of Selce at the beginning of the 20th century, as well as a source for old toponyms, thus they play a special role in local history research. Given the fact that some of the documents are in poor condition (especially charts from the end of the 19th century), there is a need for their conservation in order to protect them from further deterioration.

References / Literatura

- Antić, V. (1986): Ivan Lončarić Papić mlađi - turistički radnik, u: Selce - turistički razvitak (urednik Vinko Antić), Turističko društvo Selce, Selce.
- Antić, S. (1998): Selce - od rimske lučice do modernog naselja, Ustanova u kulturi Dr. Ivan Kostrenčić, Turistička zajednica Selce, Crikvenica - Selce.



Fig. 13. Map of the border disputes between the Independent State of Croatia and the Kingdom of Italy (Heritage of Ivan Lončarić Papić, box No. 44)

Slika 13. Karta pograničnih sporova NDH i Kraljevine Italije. (Ostavština I. L. Papića, kutija 44)

koje su stranice istrgnute, uključujući i korice na kojima piše naslov *La nostra Guerra 1940-1941, Consociazione Turistica Italiana*. Papić je inače u toj kutiji skupio sve dokumente talijanskog zapovjedništva u Selcu između 1941. i 1943.

4. Zaključak

Ivan Lončarić Papić najznačajniji je kroničar selačke povijesti od kraja 19. st. pa sve do 60-ih godina 20. st. Tijekom svojega dugog života pisao je bilješke o aktualnim događanjima u Selcu, ali i u Europi i svijetu kao i bilješke o lokalnoj povijesti i arheologiji, a skupio je i velik broj originalnih dokumenata vezanih za društveni, ekonomski i politički život Selca. Dugi niz godina između dva svjetska rata radio je kao voditelj poslova pošte u Selcu, a bio je i načelnik općine pa je bio vrlo dobro upućen u

sva lokalna zbivanja te je imao pristup velikom broju službenih dokumenata. Sva njegova ostavština danas se nalazi u fondu Narodne knjižnice i čitaonice u Selcu, gdje se od 1999. sustavno obrađuje kako bi se na pravi način inventarizirala i konzervirala jer je riječ o građi koja je od iznimne važnosti za selačku povijest.

Kartografski prikazi čine tek manji dio bogate ostavštine Ivana Lončarića Papića, što ne umanjuje njihovu vrijednost jer oni ipak predstavljaju vrijedne povijesne dokumente. Za lokalnu povijest osobito su važni planovi naselja Selce, iz kojih se može saznati niz pojedinosti vezanih uz izgled mjesta početkom 20. st., a također su i važan izvor starih toponima koji se danas ne koriste i gotovo su zaboravljeni. S obzirom na to da je dio tih kartografskih dokumenata u prilično lošem stanju (posebno pomorske karte s kraja 19. st.), nameće se potreba njihove konzervacije kako bi se zaštitile od daljnjeg propadanja.